

## Terapia de lenguaje en niños del espectro autista: diferentes resultados en niños y adolescentes

Fernanda Dreux M. Fernandes  
 Universidade de São Paulo  
 Faculdade de Medicina

## Pontos Essenciais

- Perfil individualizado de habilidades e inabilidades
- Perspectiva abrangente para o diagnóstico de linguagem
- Instrumentos e procedimentos com a personalização necessária e a generalização possível
- Tríade de alterações - DGD

## Diagnóstico fonoaudiológico

- Perfil funcional da comunicação
  - Espaço, meios e funções comunicativas
- Desempenho sócio-cognitivo
  - Intenção comunicativa, imitação, uso de instrumentos e jogo
- Adaptação sócio-comunicativa
  - Do contato ocular às amizades

## Perfil funcional da comunicação

- Número de atos comunicativos por minuto
  - Iniciativa de comunicação
  - ocupação do espaço comunicativo
- Meios comunicativos
  - Verbal
  - Vocal gestual
- Funções comunicativas
  - 20 funções
    - Mais interpessoais
    - Menos interpessoais

## Perfil funcional da comunicação

- Dados minuciosos, variações em períodos de até 3 meses.
- Dados mais significativos com intervalos de 6 meses.
- Amostras filmadas de apenas 10 minutos fornecem dados suficientes.
- Descrições individualizadas, sem perfil canônico de normalidade

## Perfil funcional da comunicação

- um grupo -50 crianças

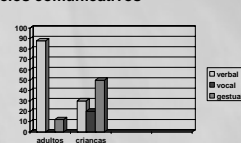
Ocupação do espaço comunicativo



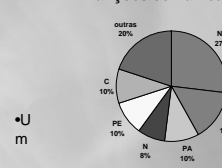
Atos comunicativos por minuto

Máximo	Mínimo	Média	Desvio Padrão
3,4	0,9	2,5	1

Meios comunicativos



Funções comunicativas



## Desempenho sócio-cognitivo

- Intenção comunicativa gestual
- Intenção comunicativa vocal
- Uso de objeto mediador
- Imitação gestual
- Imitação vocal
- Jogo combinatório
- Jogo simbólico

## Desempenho sócio-cognitivo

- Intenção comunicativa vocal
  - Variação de 1 a 6
  - De manipular objetos
  - A emitir sinais gestuais ritualizados dirigindo-se ao outro
- Intenção comunicativa gestual
  - Variação de 1 a 6
  - De vocalizar
  - A emitir sons ritualizados dirigindo-se ao outro

## Desempenho sócio-cognitivo

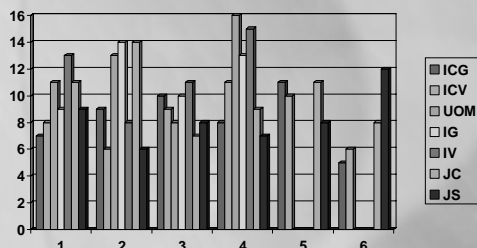
- Uso de objeto mediador
  - Varia de 1 a 4
  - De instrumento familiar contíguo ao não familiar e não contíguo
- Imitação gestual
  - Varia de 1 a 4
  - De esquemas de ação familiares a gestos invisíveis não familiares
- Imitação vocal
  - Varia de 1 a 4
  - De sons vocálicos familiares a palavras não familiares

## Desempenho sócio-cognitivo

- Jogo combinatório
  - varia de 1 a 6
  - De esquemas motores simples
  - A 6 elementos em ordem seqüencial
- Jogo simbólico
  - Varia de 1 a 6
  - De esquemas motores simples
  - A uso substitutivo de objetos aplicando o esquema a si e ao outro

## Desempenho Sócio-Cognitivo

- Um grupo de 50 crianças



## Adaptação sócio-comunicativa

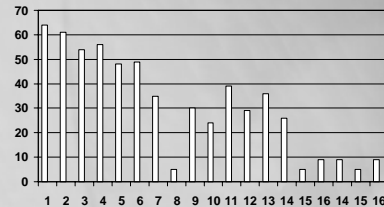
- Desenvolvimento da organização interpessoal e autonomia
- Dados obtidos a partir de entrevistas com pais e/ou terapeutas
- O sujeito como seu próprio controle
- Utilidade para grupos terapêuticos e educacionais
- 4 estágios com 4 níveis cada um

## Adaptação sócio cognitiva

- Nível 1 – principiante
  - Do contato visual a trocas de turno
- Nível 2 – aprendiz
  - Da reação à preocupação com os outros
- Nível 3 – desafiante
  - De negociar compartilhar
- Nível 4 – desbravador
  - De aceitar opiniões a ter amigos

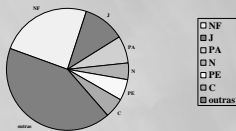
## Adaptação sócio-comunicativa

Respostas positivas relativas a 65 crianças



## Perfil Individual

- Funcionalidade da Comunicação
  - 3,8 atos comunicativos por minuto
  - Ocupa 56% do espaço comunicativo
  - Meios comunicativos: G63%, VO48%
  - Funções comunicativas: 46% interativas



## Perfil Individual

- Desempenho Sócio-Cognitivo
  - ICG – 3
  - ICV – 2
  - IG – 2
  - IV – -
  - UOM – 1
  - JC – 2
  - JS – 1
- Adaptação Sócio-Comunicativa
  - estágio 3 nível 1 (segue modelos)

## Questões em terapia de linguagem:

- o terapeuta enquanto interlocutor
- a questão dos meios comunicativos
- a relação entre os meios comunicativos e as funções da linguagem
- o movimento da linguagem da criança e do terapeuta
- considerar as quebras comunicativas como situações em que as habilidades de reparação podem ser exercidas

## Outras questões em terapia de linguagem

- em que medida a técnica terapêutica favorece o uso das habilidades pragmáticas
- a construção da rede de referências
- a consistência da linguagem e as mensagens de duplo vínculo
- a maior simetria possível entre os interlocutores
- considerar o uso da linguagem enquanto elemento do desenvolvimento cognitivo e da identidade

## Crianças e adolescentes

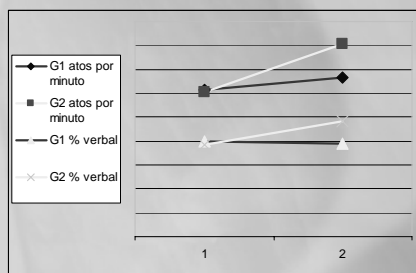
- Diferentes resultados de terapia de linguagem
- Um semestre de atendimento uma vez por semana
- Considerando: perfil funcional da comunicação e desempenho sócio-cognitivo
- Adaptação sócio-comunicativa ainda não era usada para follow-up

## O estudo

- Sujeitos
  - Grupo 1: 15 adolescentes (12 a 17 anos)
  - Grupo 2: 15 crianças (4 a 9 anos)
  - Todos com acompanhamento médico e escolar
- Procedimentos
  - Protocolos aplicados no início e no final do semestre
  - análise estatística

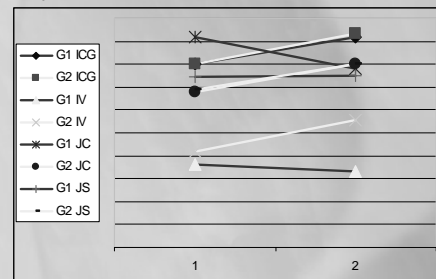
## Resultados

Diferenças significativas no perfil funcional da comunicação



## Resultados

Diferenças significativas no desempenho sócio-comunicativo



## Conclusões

- Adolescentes
  - 2 variações positivas (1/PFC e 1/DSC)
- Crianças
  - 5 variações positivas (2/PFC e 3/DSC)
- Todos os sujeitos tiveram algum progresso
- Importância de diagnóstico e intervenção precoce

**OBRIGADA!**

- Contato:
- fernandadreux@usp.br